

## **OBEC LUTOPECNY**

### **Zastupitelstvo obce Lutopecny**

#### **Obecně závazná vyhláška č. 2/2017 o místních poplatcích**

Zastupitelstvo obce Lutopecny se na svém zasedání dne 4.12.2017 usnesením č.j. 24/2017 bod č. 10 usneslo vydat na základě § 14 odst. 2 zákona č. 565/1990 Sb., o místních poplatcích, ve znění pozdějších předpisů a v souladu s § 10 písm. d) a § 84 odst. 2 písm. h) zákona č. 128/2000 Sb., o obcích (obecní zřízení), ve znění pozdějších předpisů, tuto obecně závaznou vyhlášku (dále jen „vyhláška“):

### **ČÁST I.**

#### **ZÁKLADNÍ USTANOVENÍ**

##### **Čl. 1**

##### **Úvodní ustanovení**

1. Obec Lutopecny zavádí touto vyhláškou tyto místní poplatky (dále jen „poplatky“):
  - a) poplatek ze psů,
  - b) poplatek za užívání veřejného prostranství,
  - c) poplatek za provoz systému shromažďování, sběru, přepravy, třídění, využívání a odstraňování komunálních odpadů,
2. Řízení o poplatcích vykonává obecní úřad (dále jen „správce poplatku“).

### **ČÁST II.**

#### **POPLATEK ZE PSŮ**

##### **Čl. 2**

##### **Poplatník a předmět poplatku**

1. Poplatek ze psů platí držitel psa. Držitelem je fyzická nebo právnická osoba, která má trvalý pobyt nebo sídlo na území obce Lutopecny.
2. Poplatek ze psů se platí ze psů starších 3 měsíců.

##### **Čl. 3**

##### **Vznik a zánik poplatkové povinnosti**

1. Poplatková povinnost vzniká držiteli psa v den, kdy pes dovršil stáří tří měsíců, nebo v den, kdy se stal držitelem psa staršího tří měsíců.

2. V případě držení psa po dobu kratší než jeden rok se platí poplatek v poměrné výši, která odpovídá počtu i započatých kalendářních měsíců. Při změně místa trvalého pobytu nebo sídla platí držitel psa poplatek od počátku kalendářního měsíce následujícího po měsíci, ve kterém změna nastala, nově příslušné obci.
3. Poplatková povinnost zaniká dnem, kdy přestala být fyzická nebo právnická osoba držitelem psa (např. úhynem psa, jeho ztrátou, darováním nebo prodejem), přičemž se poplatek platí i za započatý kalendářní měsíc, ve kterém taková skutečnost nastala.

#### **Čl. 4**

##### **Ohlašovací povinnost**

1. Držitel psa je povinen ohlásit správci poplatku vznik své poplatkové povinnosti do 15 dnů ode dne jejího vzniku. Stejným způsobem je povinen oznámit také zánik své poplatkové povinnosti.
2. Povinnost ohlásit držení psa má i osoba, která je od poplatku osvobozena.

#### **Čl. 5**

##### **Sazba poplatku**

Sazba poplatku za kalendářní rok činí 100,- Kč za každého psa.

#### **Čl. 6**

##### **Splatnost poplatku**

1. Poplatek je splatný nejpozději do 31. března příslušného kalendářního roku.
2. Vznikne-li poplatková povinnost po datu splatnosti uvedeném v odstavci 1, je poplatek splatný nejpozději do 15. dne měsíce, který následuje po měsíci, ve kterém poplatková povinnost vznikla. (nejpozději do konce příslušného kalendářního roku.)

#### **Čl. 7**

##### **Osvobození**

1. Od poplatku jsou osvobozeni :
  - a) Od poplatku ze psů je osvobozen držitel psa, kterým je osoba nevidomá, bezmocná a osoba s těžkým zdravotním postižením, která je držitelem průkazu ZTP/P podle zvláštního právního předpisu, osoba provádějící výcvik psů určených k doprovodu těchto osob
  - b) člen mysliveckého sdružení, jehož pes je lovecky upotřebitelný
  - c) chovatel, který je speciálně cvičí k záchranářským účelům a má příslušné osvědčení.
2. Osvobození od poplatku zaniká, zanikne-li důvod, pro který snížení nebo osvobození bylo poskytnuto.

### ČÁST III.

## POPLATEK ZA UŽÍVÁNÍ VEŘEJNÉHO PROSTRANSTVÍ

#### Čl. 8

##### Předmět poplatku, poplatník

1. Poplatek za užívání veřejného prostranství se vybírá za zvláštní užívání veřejného prostranství, kterým se rozumí umístění zařízení sloužících k poskytování služeb, umístění stavebních, prodejních nebo reklamních zařízení, provádění výkopových prací, umístění skládek materiálu, umístění lunaparků a jiných obdobných atrakcí.
2. Poplatek za užívání veřejného prostranství platí fyzické i právnické osoby, které užívají veřejné prostranství způsobem uvedeným v odstavci 1.

#### Čl. 9

##### Veřejné prostranství

1. Veřejným prostranstvím jsou všechna náměstí, ulice, chodníky, tržiště, veřejná zeleň, parky a další prostory přístupné každému bez omezení, tedy sloužící obecnému užívání, a to bez ohledu na vlastnictví k tomuto prostoru. (viz zákon o obcích č. 128/2000 Sb. § 34).
2. Veřejná prostranství pro potřeby této obecně závazné vyhlášky jsou graficky vyznačena v plánu obce, který tvoří přílohu této obecně závazné vyhlášky a její nedílnou součástí.

#### Čl. 10

##### Vznik a zánik poplatkové povinnosti

Poplatek se platí od prvního dne, kdy začalo užívání veřejného prostranství, až do dne, kdy toto užívání fakticky skončilo.

#### Čl. 11

##### Ohlašovací povinnost

1. Poplatník je povinen ohlásit správci poplatku nejpozději 5 dní před zahájením užívání veřejného prostranství předpokládanou dobu, místo, způsob a výměru užívání veřejného prostranství.
2. V případě užívání veřejného prostranství na dobu jednoho dne při poskytování služeb, stánkovém prodeji apod., je nutno splnit tuto povinnost v tento den a to před začátkem užívání veřejného prostranství.
3. Po ukončení užívání veřejného prostranství je poplatník povinen ohlásit skutečný stav údajů uvedených v odst. 1 nejpozději do 15 dnů.

## **Čl. 12**

### **Sazba poplatku**

1. Sazba poplatku činí
  - a) za používání místa k umístění zařízení pro poskytování prodeje 100 Kč za každý i započatý den a metr čtvereční
  - b) za použití veřejného prostranství pro provoz lunaparků a jiných podobných atrakcí za každý m<sup>2</sup> a započatý den 0,50 Kč
  - c) za umístění skládky stavebního materiálu při stavbě a úpravách rodinného domu za každý i započatý m<sup>2</sup> a den 0,50 Kč.
  - d) za provádění výkopových prací za každý m<sup>2</sup> a započatý den 0,50 Kč
  - e) za použití veřejného prostranství na skládky (stavebního materiálu, uhlí, dřeva a pod.) za každý i započatý m<sup>2</sup> a den 0,50 Kč.
2. Sazba poplatku za umístění zařízení pro poskytování prodeje a služeb :
  - za trvalé umístění ročně za každý i započatý m<sup>2</sup> 50,- Kč

## **Čl. 13**

### **Splatnost poplatku**

1. Poplatek ve výši stanovené podle čl. 12 odst.1 písm. a) a b), jsou splatné v den splnění oznamovací povinnosti ihned.
2. Poplatek ve výši stanovené podle čl. 12 písm. odst 1 c), d) a e), jsou splatné do 15 dnů ode dne ukončení zvláštního užívání veřejného prostranství.
3. Případně-li lhůta splatnosti na sobotu, neděli nebo státem uznaný svátek, je dnem, ve kterém je poplatník povinen svoji povinnost splnit, nejbližší následující pracovní den.

## **Čl. 14**

### **Osvobození a úlevy**

1. Poplatku za užívání veřejného prostranství nepodléhají:
  - a) akce pořádané na veřejném prostranství bez vstupného,
  - b) akce, jejichž výtěžek je určen na charitativní a veřejně prospěšné účely
  - c) dodané uhlí a palivové dříví nebo stavební materiál, nejdéle však na dobu tří dnů od dodávky nebo složení.
  - d) umístění stavebního zařízení pro výstavbu nebo opravu rodinného domu a uskladnění stavebního materiálu těm stavebníkům, kteří nemají možnost toto uskladnění na vlastním pozemku, osvobození končí uplynutím 30 dnů po řádné kolaudaci nebo po uplynutí platnosti stavebního povolení.

## **ČÁST IV.**

### **POPLATEK ZA PROVOZ SYSTÉMU SHROMAŽĎOVÁNÍ, SBĚRU, PŘEPRAVY, TRÍDĚNÍ, VYUŽÍVÁNÍ A ODSTRAŇOVÁNÍ KOMUNÁLNÍCH ODPADŮ**

## **Čl. 15**

### **Poplatník**

- (1) Poplatek za provoz systému shromažďování, sběru, přepravy, třídění, využívání a odstraňování komunálních odpadů platí:
  - a) fyzická osoba,
    1. která má v obci trvalý pobyt;
    2. které byl podle zákona upravujícího pobyt cizinců na území České republiky povolen trvalý pobyt nebo přechodný pobyt na dobu delší než 90 dnů;
    3. která podle zákona upravujícího pobyt cizinců na území České republiky pobývá na území České republiky přechodně po dobu delší 3 měsíců;
    4. které byla udělena mezinárodní ochrana podle zákona upravujícího azyl nebo dočasná ochrana podle zákona upravujícího dočasnou ochranu cizinců;
  - b) fyzická osoba, která má ve vlastnictví stavbu určenou k individuální rekreaci, byt nebo rodinný dům, ve kterých není hlášena k pobytu žádná fyzická osoba; má-li k této stavbě určené pro individuální rekreaci, bytu nebo rodinnému domu vlastnické právo více osob, jsou povinny platit poplatek společně a nerozdílně, a to ve výši odpovídající poplatku za jednu fyzickou osobu.
- (2) Za fyzické osoby tvořící domácnost může poplatek platit jedna osoba. Za fyzické osoby žijící v rodinném nebo bytovém domě může poplatek platit vlastník nebo správce. Osoby, které platí poplatek za více fyzických osob, jsou povinny obecnímu úřadu oznámit jméno, popřípadě jména, příjmení a data narození osob, za které poplatek platí.

## Čl. 16

### Ohlašovací povinnost

- (1) Poplatník je povinen správci poplatku ohlásit vznik své poplatkové povinnosti do 15 dnů ode dne, kdy mu povinnost platit tento poplatek vznikla, případně doložit existenci skutečností zakládajících nárok na osvobození nebo úlevu od poplatku.
- (2) Poplatník dle článku 15, odstavec 1 této vyhlášky v rámci ohlašovací povinnosti uvede své jméno, popř. jména a příjmení, rodné číslo, místo pobytu, popřípadě další adresy pro doručování, pokud jsou od adresy místa pobytu odlišné.
- (3) Poplatník dle článku 15, odstavec 1, písmeno b) této vyhlášky je povinen ohlásit také evidenční nebo popisné číslo stavby určené k individuální rekreaci nebo rodinného domu, není-li, stavba nebo dům označena evidenčním nebo popisným číslem, uvede poplatník parcelní číslo pozemku, na kterém je tato stavba umístěna. V případě bytu je poplatník povinen ohlásit orientační nebo popisné číslo stavby, ve které se byt nachází a číslo bytu, popřípadě popis umístění v budově, pokud nejsou byty očíslovány.
- (4) Stejným způsobem a ve stejné lhůtě jsou poplatníci povinni ohlásit správci poplatku zánik jeho poplatkové povinnosti v důsledku změny pobytu nebo v důsledku změny vlastnictví ke stavbě určené k individuální rekreaci, bytu nebo rodinnému domu.
- (5) Poplatník, který nemá sídlo nebo bydliště na území členského státu Evropské unie, jiného smluvního státu Dohody o Evropském hospodářském prostoru nebo Švýcarské konfederace, uvede také adresu svého zmocněnce v tuzemsku pro doručování.
- (6) Dojde-li ke změně údajů uvedených v ohlášení, je poplatník povinen tuto změnu oznámit do 15 dnů ode dne, kdy nastala.

## Čl. 17

### Sazba poplatku

- (1) Sazba poplatku činí **500,- Kč** a je tvořena:
  - a) z částky 100,- Kč za osobu a kalendářní rok,

- b) z částky 400,- Kč za kalendářní rok, stanovené na základě skutečných nákladů obce předchozího roku na sběr a svoz netříděného komunálního odpadu za osobu a kalendářní rok.
- (2) Skutečné náklady za rok 2016 na sběr a svoz netříděného komunálního odpadu činily 259.800,- Kč a byly rozúčtovány takto:  
Náklady 259.800 Kč děleno 626 (604 - počet osob s pobytem na zemi obce + 22 - počet staveb určených k individuální rekreaci, bytů a rodinných domů, ve kterých není hlášena k pobytu žádná fyzická osoba) = 415 Kč. Z této částky je stanovena sazba poplatku dle článku 17, odstavec 1, písmeno b) vyhlášky ve výši 400,- Kč.
- (3) V případě změny místa pobytu fyzické osoby, změny vlastnictví stavby určené pro individuální rekreaci, bytu nebo rodinného domu nebo změny umístění podle článku 19, odstavce 1 v průběhu kalendářního roku se poplatek platí v poměrné výši, která odpovídá počtu kalendářních měsíců pobytu nebo vlastnictví v příslušném kalendářním roce. Dojde-li ke změně v průběhu kalendářního měsíce, je pro stanovení počtu měsíců rozhodný stav k poslednímu dni tohoto měsíce.

## Čl. 18

### Splatnost poplatku

- (1) Poplatek pro poplatníka podle čl. 15 odst.1 písm.a) této vyhlášky je splatný nejpozději do 31.3. příslušného kalendářního roku. V případě, že částka za rodinný nebo bytový dům, případně domácnost, je hrazena společným zástupcem a převyšuje částku 1000,- Kč, může být poplatek zaplacen ve dvou stejných splátkách do 31.3 a do 30.6. příslušného kalendářního roku.
- (2) Poplatek pro poplatníka dle čl. 15 odst.1 písm. b) této vyhlášky je splatný jednorázově nejpozději do 31.3. příslušného kalendářního roku.
- (3) Vznikne-li poplatková povinnost po datu splatnosti uvedeném v odstavci 1, je poplatek splatný nejpozději do 15. dne měsíce, který následuje po měsíci, ve kterém poplatková povinnost vznikla, nejpozději však do konce příslušného kalendářního roku.

## Čl. 19

### Osvobození a úlevy

- (1) Od poplatku je osvobozena fyzická osoba podle článku 2 odst. 1 písm. a) této vyhlášky, která je
- a) umístěna do dětského domova pro děti do 3 let věku, školského zařízení pro výkon ústavní nebo ochranné výchovy nebo školského zařízení pro preventivně výchovnou péči na základě rozhodnutí soudu nebo smlouvy,
  - b) umístěna do zařízení pro děti vyžadující okamžitou pomoc na základě rozhodnutí soudu, na žádost obecního úřadu obce s rozšířenou působností, zákonného zástupce dítěte nebo nezletilého, nebo
  - c) umístěna v domově pro osoby se zdravotním postižením, domově pro seniory, domově se zvláštním režimem nebo chráněném bydlení.
- (2) Od poplatku se osvobozují:

- a) fyzické osoby, které jsou přihlášeny k trvalému pobytu v sídle ohlašovny – Obecní úřad Lutopecny, 767 01 Lutopecny 1, v obci se nezdržují a jejich skutečný pobyt není znám,
- b) osoby s pobytem v Obci Lutopecny, které se prokazatelně zdržují více než 8 měsíců v daném roce na území jiného státu (osoby pracující, nebo studující v cizině),
- c) osoby ve výkonu trestu trvajícím více než 10 měsíců v daném roce,
- d) děti narozené v roce, za který je poplatek hrazen,
- e) fyzické osoby, které jsou vlastníky staveb v katastrálním území Lutopecny a Měrůtky určených k individuální rekreaci, bytu nebo rodinného domu podle čl.15 ods.1 písm. b), které poplatek již platí z titulu pobytu v obci Lutopecny, podmínkou pro osvobození je, že v uvedené stavbě není hlášena k pobytu žádná fyzická osoba,
- f) fyzické osoby, které jsou vlastníky dalších staveb v katastrálním území Lutopecny a Měrůtky určených k individuální rekreaci, bytu nebo rodinného domu podle čl.15 ods.1, písm. b), kteří poplatek uhradí podle čl. 15 odst.1 písm. b) za jednu nemovitost, podmínkou pro osvobození je, že v uvedené stavbě není hlášena k pobytu žádná fyzická osoba.

(3) Úleva se poskytuje :

- a) v domech, případně bytech, kde bydlí ve společné domácnosti více jak 3 poplatníci a poplatek je odváděn společným zástupcem je každému 3,4,a 5 poplatníku poskytnuta úleva ve výši 100,- Kč.
- b) v domech, případně bytech, kde bydlí ve společné domácnosti více jak 5 poplatníků a poplatek je odváděn společným zástupcem jsou další poplatníci nad tento limit od poplatku osvobozeni.

## **Čl. 20**

### **Navýšení poplatku**

- (1) Nebude-li místní poplatek zaplacen včas nebo ve správné výši, vyměří mu správce poplatku poplatek platebním výměrem nebo hromadným předpisným seznamem.
- (2) V případě, že celý nebo část místního poplatku nebude zaplacena nebo odvedena v termínu uvedeném v článku 18 této vyhlášky zvýší správce poplatku místní poplatek při o 50 %, toto zvýšení je příslušenstvím poplatku.

## **Čl. 21**

### **Odpovědnost za zaplacení poplatku**

- (1) Vznikne-li nedoplatek na poplatku poplatníkovi, který je ke dni splatnosti nezletilý a nenabyl plné svéprávnosti nebo který je ke dni splatnosti omezen ve svéprávnosti a byl mu jmenován opatrovník spravující jeho jmění, přechází poplatková povinnost tohoto poplatníka na zákonného zástupce nebo tohoto opatrovníka; zákonný zástupce nebo opatrovník má stejné procesní postavení jako poplatník.
- (2) V případě podle odstavce 1 vyměří obecní úřad poplatek zákonnému zástupci nebo opatrovníkovi poplatníka.
- (3) Je-li zákonných zástupců nebo opatrovníků více, jsou povinni plnit poplatkovou povinnost společně a nerozdílně.

## Čl. 22

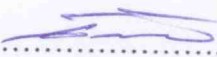
### Přechodné a zrušovací ustanovení

- (1) Zrušuje se Obecně závazná vyhláška obce Lutopecny č.2/2015 o místních poplatcích.
- (2) Poplatkové povinnosti vzniklé před nabytím účinnosti této vyhlášky se posuzují podle dosavadních právních předpisů.


## Čl. 23

### Účinnost

Tato obecně závazná vyhláška nabývá účinnosti 1.1.2018.

  
.....  
Šiška Petr  
místostarosta

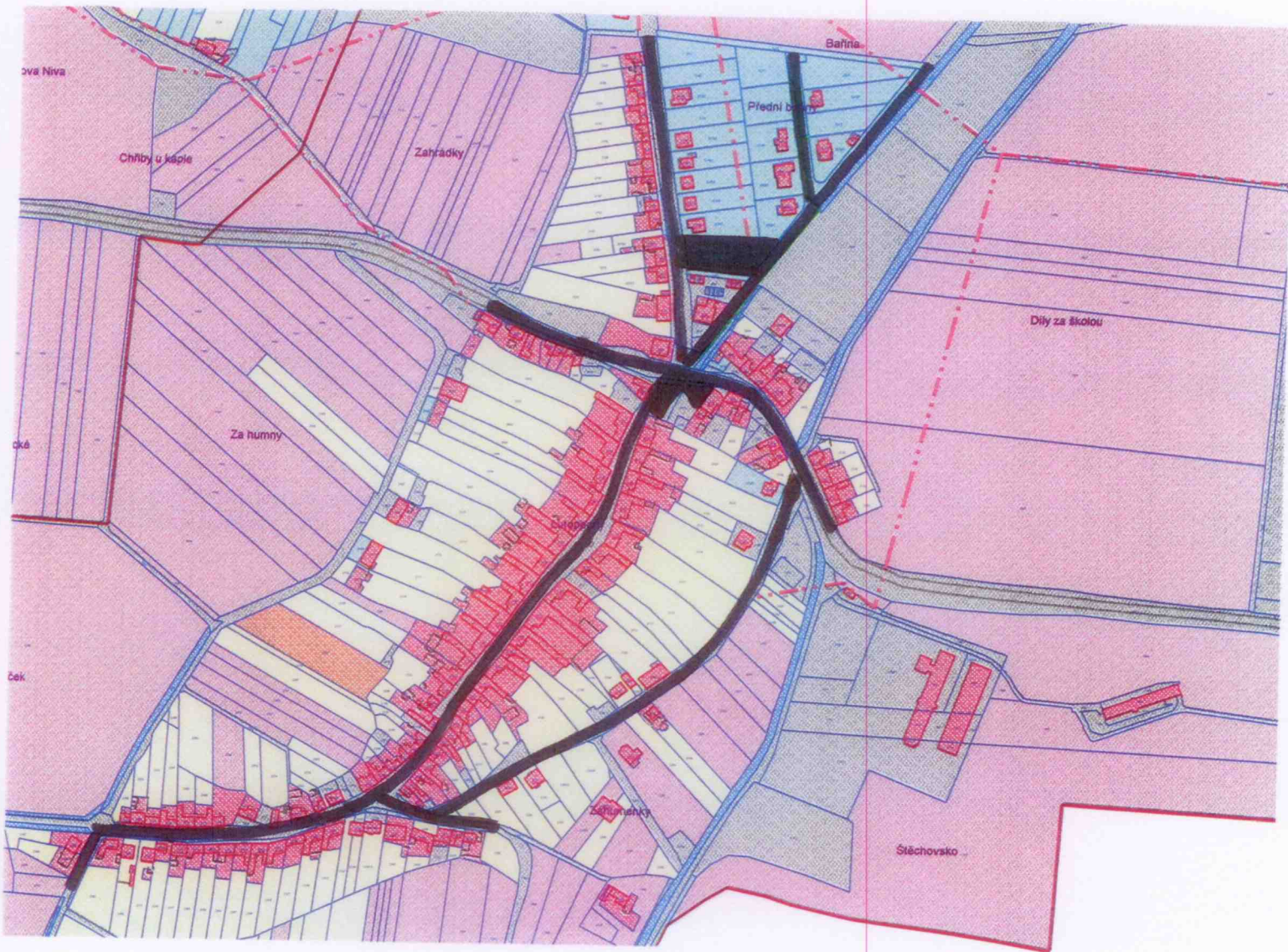


  
.....  
Navrátil Petr  
starosta

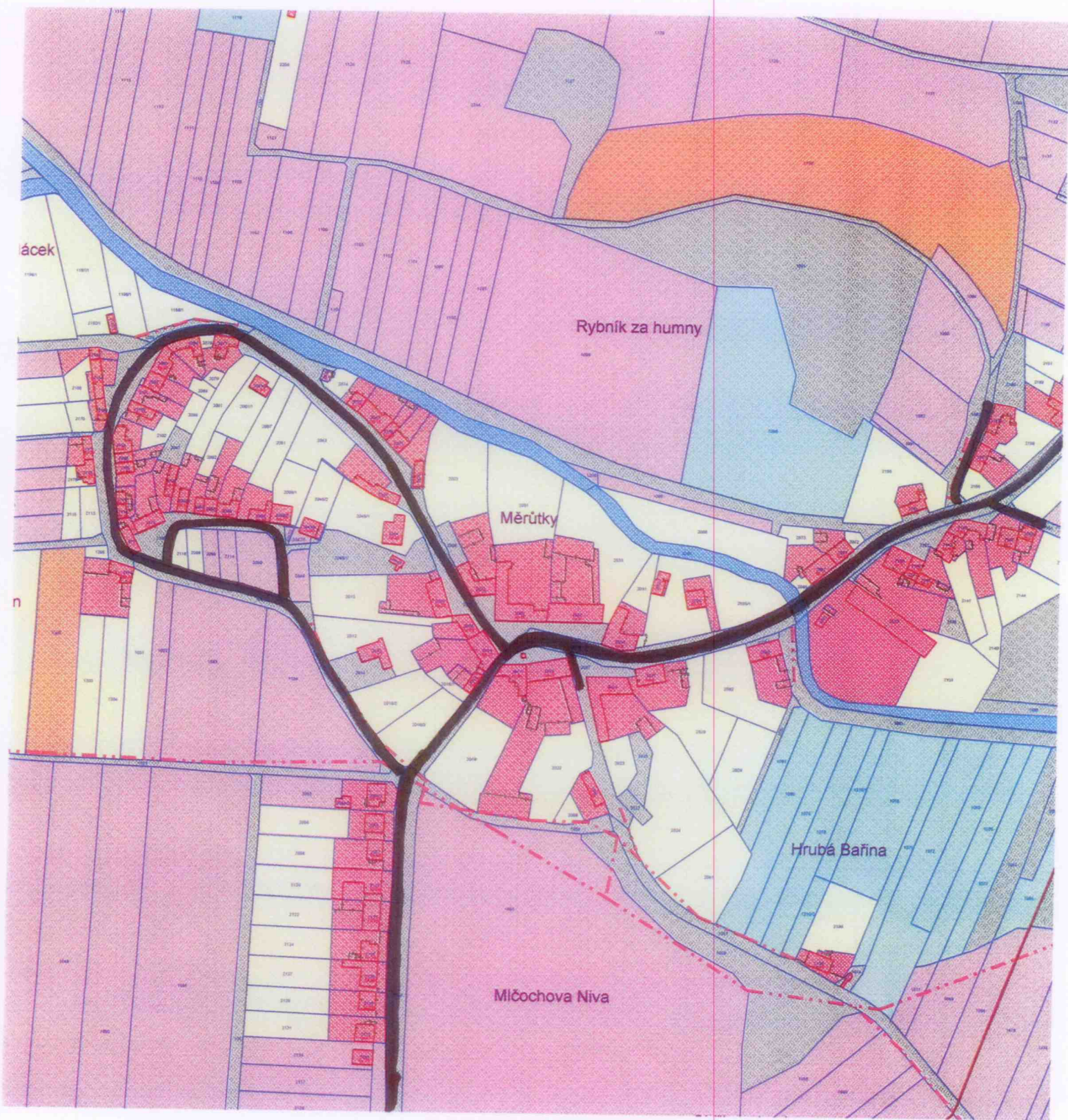
Vyvěšeno na úřední desce dne: 7. 12. 2017  
Sejmuto z úřední desky dne: 27. 12. 2017







Příloha Obecně závazné vyhlášky obce Lutopecny č. 2/2017 o místních poplatcích  
Čl. 9 vymezení veřejných prostranství



Přiloha Obecně závazné vyhlášky obce Lutopecny č. 2/2017 o místních poplatcích  
Čl. 9 vymezení veřejných prostranství